

Září 2024	Plán BOZP na staveništi	vydání	1
akce	Dům na ul. Masarykovo náměstí 27/16 – oprava havarijního stavu	strana	1

PLÁN BOZP NA STAVENIŠTI

Dům na ul. Masarykovo náměstí 27/16 –
oprava havarijního stavu



Zpracoval:

Ing. Jitka Štefková

Koordinátor BOZP na staveništi, evidenční číslo:

ROVS/1581/KOO/2020

Září 2024	Plán BOZP na staveništi	vydání	1
akce	Dům na ul. Masarykovo náměstí 27/16 – oprava havarijního stavu	strana	2

OBSAH:

A) Základní údaje o stavbě.....	4
A.1 Údaje o stavbě.....	4
A.1.1 Základní údaje o druhu stavby	4
A.1.2 Název stavby	4
A.1.3 Místo stavby	4
A.1.4 Charakter stavby	4
A.1.5 Účel a užívání stavby	4
A.1.6 Základní časové členění stavby	4
A.1.7 Vnější vazby stavby na okolí včetně jejího vlivu na okolí.....	5
A.2 Odůvodnění pro zpracování plánu BOZP, soupis dokumentů sloužících ke zpracování Plánu BOZP5	
A.2.1 Odůvodnění pro zpracování plánu BOZP	5
A.2.2 Soupis dokumentů sloužících ke zpracování Plánu BOZP	6
A.3 Údaje o zpracovateli projektové dokumentace, technickém dozoru	6
A.3.1 Jméno hlavního projektanta, číslo autorizace	6
A.3.2 Technický dozor	6
B) Situační výkres stavby	7
C) Postup výstavby	7
C.1 Základní informace týkající se stavby	7
C.1.1 Rozhodnutí týkající se stavby	7
C.1.2 Zhotovitelé stavby.....	8
C.2 Postup výstavby.....	8
C.2.1 Zařízení staveniště	8
C.2.2 Zajištění osvětlení stavenišť a pracovišť	11
C.2.3 Stanovení ochranných a kontrolovaných pásem a opatření proti jejich poškození	11
C.2.4 Řešení opatření při nebezpečí výbuchu nebo požáru.....	12
C.2.5 Zajištění komunikace na staveništi	12
C.2.6 Posouzení vnějších vlivů na stavbu	13
C.2.7 Opatření vztahující se k umístění a řešení zařízení staveniště	13
C.2.8 Postupy pro zemní práce	13
C.2.9 Způsob zajištění bezbariérového řešení na veřejných pozemcích, komunikacích a veřejných plochách, zajištění proti pádu osob do výkopu.....	14
C.2.10 Postupy pro betonářské práce	14

Září 2024	Plán BOZP na staveništi	vydání	1
akce	Dům na ul. Masarykovo náměstí 27/16 – oprava havarijního stavu	strana	3

C.2.11	Postupy pro zednické práce	14
C.2.12	Postupy pro montážní práce	16
C.2.13	Postupy pro bourací a rekonstrukční práce	19
C.2.14	Řešení montáže stropů	20
C.2.15	Postupy pro práci ve výškách	20
C.2.16	Zajištění dalších požadavků na bezpečnost práce.....	21
C.2.17	Postupy řešící jednotlivé práce a činnosti a stanovící opatření pro prolínání a souběh jednotlivých prací.....	21
C.2.18	Tunelářské a podzemní práce	21
C.2.19	Dokončovací práce.....	21
C.2.20	Specifická opatření.....	21
C.2.21	Konzultace s orgány	22
C.2.22	Toxické látky a chemikálie	22
D)	Další ustanovení plánu BOZP	22
E)	Plán kontrol.....	22
F)	Závěr	22
G)	Přílohy	23
H)	Související předpisy - legislativa	23

Tento plán BOZP je závazný pro všechny dodavatele a zhotovitele a musí být podepsán odpovědnými pracovníky všech zúčastněných stran před zahájením prací příslušného dodavatele / zhotovitele na stavbě. Odpovědní pracovníci jednotlivých dodavatelů/zhotovitelů odpovídají za prokazatelné seznámení všech svých zaměstnanců s subdodavateli a to vždy před zahájením prací.

Září 2024	Plán BOZP na staveništi	vydání	1
akce	Dům na ul. Masarykovo náměstí 27/16 – oprava havarijního stavu	strana	4

A) Základní údaje o stavbě

A.1 Údaje o stavbě

Dům na ul. Masarykovo náměstí 27/16, pozemek p.č. st. 106/1, k.ú. Nový Jičín - město

A.1.1 Základní údaje o druhu stavby

Stavební úpravy – odstranění havarijního stavu střešní konstrukce a schodiště v objektu na ul. Masarykovo náměstí 27/16, pozemek p.č. st. 106/1, k.ú. Nový Jičín – město.

A.1.2 Název stavby

Dům na ul. Masarykovo náměstí 27/16 – oprava havarijního stavu

A.1.3 Místo stavby

pozemek p.č. st. 106/1, k.ú. Nový Jičín – město

A.1.4 Charakter stavby

Jedná se o objekt, který slouží z části pro komerční využití a z části k bydlení. Bude provedeno odstranění havarijního stavu střešní konstrukce a schodiště, které bude spočívat ve výměně poškozených schodišťových stupňů a dále odstranění střešní krytiny, včetně oplechování, odbourání komínů, odstranění bednění střech s krokviemi. Dále budou vyměněny prvky, krovu, které jsou poškozeny a dojde k odbourání podpůrných středových pilířů v půdním prostoru.

A.1.5 Účel a užívání stavby

Jedná se o stavební úpravy stávajícího objektu.

A.1.6 Základní časové členění stavby

Bude řešeno v návaznosti na investiční plán města Nový Jičín.

A.1.7 Vnější vazby stavby na okolí včetně jejího vlivu na okolí

Stavba bude mít vliv na objekty, které jsou přilehlé z bočních stran, kdy bude řešeno napojení klempířských prvků střešní konstrukce. Dále bude řešena stavba lešení z dvorní části objektu, kde bude zajištěn ohrožený prostor a zajištěn zábor pro stavbu lešení a zařízení staveniště, před objektem z ul. Masarykovo náměstí.

Září 2024	Plán BOZP na staveništi	vydání	1
akce	Dům na ul. Masarykovo náměstí 27/16 – oprava havarijního stavu	strana	5

Přechodné zvýšení hluku a prašnosti po dobu rekonstrukce bude v souladu s příslušnými hygienickými předpisy.

A.2 Odůvodnění pro zpracování plánu BOZP, soupis dokumentů sloužících ke zpracování Plánu BOZP

A.2.1 Odůvodnění pro zpracování plánu BOZP

Plán bezpečnosti a ochrany zdraví při práci na staveništi (dále jen Plán) je dokument, vypracovaný ve smyslu požadavků § 15, odst. 2 zákona č. 309/2006 Sb., v platném znění, který obsahuje údaje, informace a postupy zpracované v podrobnostech nezbytných pro zajištění bezpečné a zdravé neohrožující práce při realizaci stavby.

Z předložené dokumentace lze práce prováděné během výstavby zařadit mezi práce a činnosti vystavující fyzickou osobu zvýšenému ohrožení života nebo poškození zdraví stanovených v NV č. 591/2006 Sb. Příloha č. 5.

Na základě NV č. 591/2006 Sb. příloha č. 5 musí pro předmětnou stavbu být zpracován plán BOZP a určen koordinátor BOZP:

Bod 5. Práce, při kterých hrozí pád z výšky nebo do volné hloubky

Bod 6. Práce vykonávané v ochranných pásmech energetických vedení.

Bod 11. Práce spojené s montáží a demontáží těžkých konstrukčních stavebních dílů.

V Plánu se uvádí potřebná opatření z hlediska časové potřeby i způsobu provedení prací, která budou přiměřeně zajišťovat bezpečnost pracovníků při pracích na staveništi.

Plán se vztahuje na všechny zhotovitele stavby a jiné osoby, které se osobně podílejí na zhotovení stavby a nezaměstnávají zaměstnance.

Stavba neplní kritéria dle Zákona č. 309/2006 Sb. §15 odst. 1 písm. A) pro oznámení o zahájení prací oblastnímu inspektorátu práce a plní kritéria pro určení koordinátora BOZP.

Příslušným oblastním inspektorátem je:

Oblastní inspektorát práce pro Moravskoslezský kraj a Olomoucký kraj

Adresa: Živičná 2

702 69 Ostrava

Telefon: +420 950 179 211

E-mail: ostrava@suip.cz

Září 2024	Plán BOZP na staveništi	vydání	1
akce	Dům na ul. Masarykovo náměstí 27/16 – oprava havarijního stavu	strana	6

Zadavatel stavby je povinen respektovat ustanovení zákona č. 309/2006 Sb. a nařízení vlády č. 591/2006 Sb., která zadavateli stavby ukládají zřídit funkci koordinátora a zpracovat plán, pokud jsou naplněny ustanovení tohoto zákona a nařízení vlády.

A.2.2 Soupis dokumentů sloužících ke zpracování Plánu BOZP

- PD ve stupni DSP/DPS

A.3 Údaje o zpracovateli projektové dokumentace, technickém dozoru

A.3.1 Jméno hlavního projektanta, číslo autorizace

UniProjekt s.r.o., projekční kancelář

Divadelní 849/8, 741 01 Nový Jičín

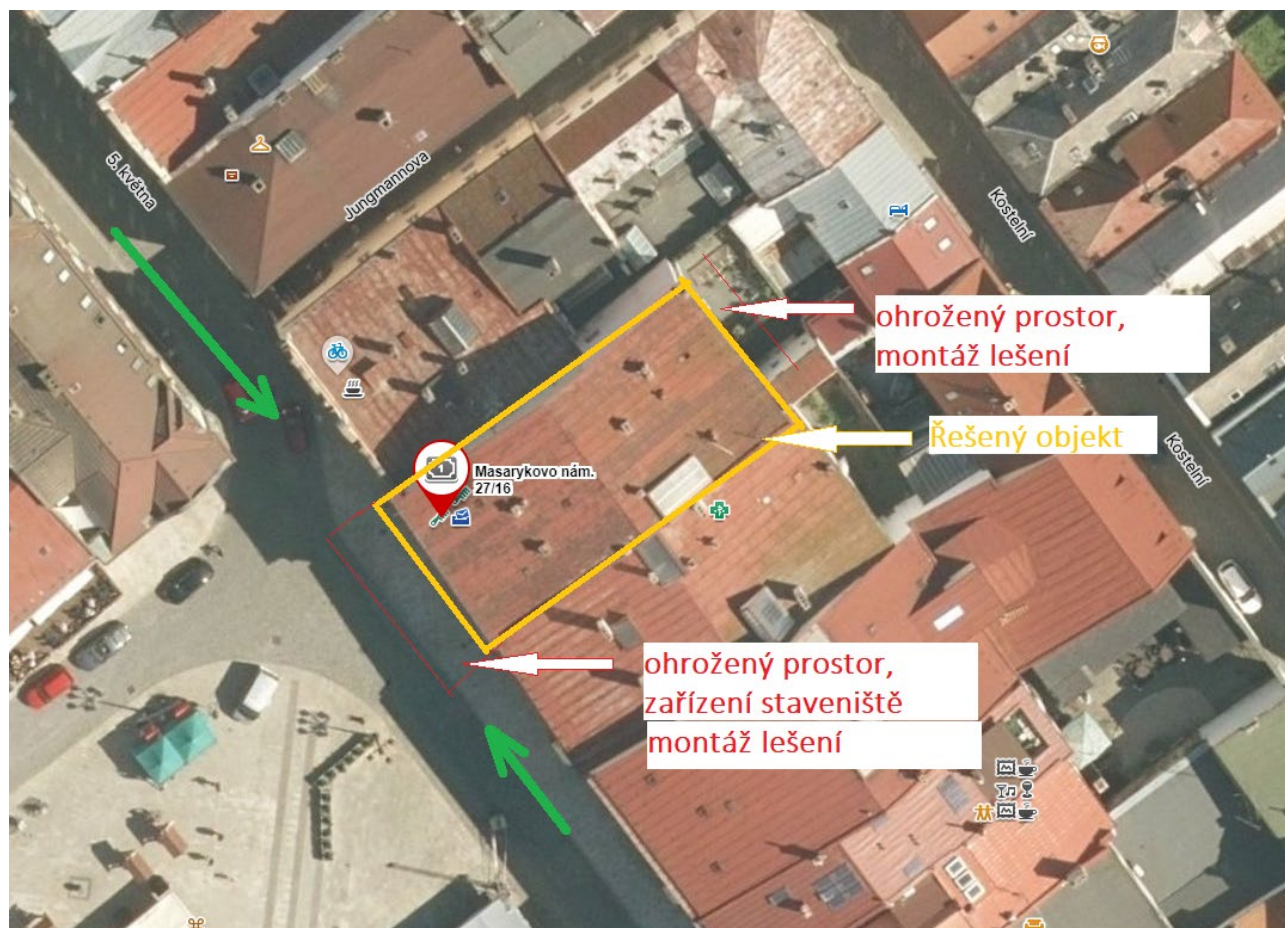
IČ: 11181931

A.3.2 Technický dozor

Bude určen před zahájením realizace

Září 2024	Plán BOZP na staveništi	vydání	1
akce	Dům na ul. Masarykovo náměstí 27/16 – oprava havarijního stavu	strana	7

B) Situační výkres stavby



C) Postup výstavby

C.1 Základní informace týkající se stavby

C.1.1 Rozhodnutí týkající se stavby

- Stavební povolení – bude doloženo před zahájením realizace
- Smlouva o dílo – bude předložena před zahájením realizace
- PD ve stupni DSP/DPS

Září 2024	Plán BOZP na staveništi	vydání	1
akce	Dům na ul. Masarykovo náměstí 27/16 – oprava havarijního stavu	strana	8

C.1.2 Zhotovitelé stavby

Bude vybrán na základě výběrového řízení

Podzhotovitelé stavby:

- Budou vybráni na základě výběrového řízení

C.2 Postup výstavby

C.2.1 Zařízení staveniště

Zařízení staveniště bude umístěno na pozemku p.č. 9/1, k.ú. Nový Jičín – město, bude zajištěn zábor pro stavbu lešení, zařízení staveniště a zabezpečení ohroženého prostoru. Lešení bude vystavěno také z dvorní části objektu a bude zajištěno zabezpečení ohroženého prostoru stavby. Bude zabezpečeno oplocením 1,8m, na oplocení bude vyvěšena tabulka „Zákaz vstupu na staveniště“. Staveniště bude označeno a na viditelném místě bude umístěn štítek „Stavba povolena“.

V prostoru zařízení staveniště, bude k dispozici odpovídajícím způsobem vybavená lékárna první pomoci, jako zařízení pro přivolání rychlé záchranné služby v případě úrazu, požáru nebo jiného stavu nouze bude využit mobilní telefon stavbyvedoucího. Bude vyčleněno místo pro poskytnutí první pomoci. U lékárny budou vyvěšena telefonní čísla na zdravotní službu, hasiče, policii.

WC – v prostoru zařízení staveniště

Bunkoviště – v prostoru zařízení staveniště

Bezpečnostní značky informační letáky: bezpečnostní značení na oplocení staveniště, kde bude vyvěšena bezpečnostní značka „Zákaz vstupu na staveniště“, „Dbejte zvýšené opatrnosti při průchodu staveništěm“.

Opatření při nebezpečí z prodlení při záchraně osob, řešení provozních nehod a havárií - každou důležitou událost, která vznikne na staveništi, oznámí neprodleně stavbyvedoucí nebo příslušný vedoucí zaměstnanec / zaměstnanec zhotovitele zástupci Objednatele (technickému dozoru stavby) a koordinátorovi BOZP na stavbě. Bezprostředně rovněž запиše tyto okolnosti do stavebního deníku. Každé poranění zaměstnanců zhotovitele nebo subdodavatele запиše stavby vedoucí do knihy úrazu uložené na pracovišti - neprodleně zajistí telefonické informování koordinátora BOZP a společně zajistí předání informací o vzniklém úrazu Objednateli. Stavby vedoucí a koordinátor BOZP jsou povinni zajistit místo a zdroj vzniku mimořádné události v nezměněném stavu do doby vyšetření mimořádné události, zajistí toto vyšetření a v nezbytné míře budou spolupracovat na tomto vyšetření se zástupci objednatel, budou-li k tomu vyzváni.

Požadavky na pracoviště - požadavky na pracoviště a pracovní prostředí na staveništi je povinen zajistit zaměstnavatel, který provádí jako zhotovitel stavební, bourací, montážní, stavebně montážní nebo udržovací práce pro jinou fyzickou nebo právnickou osobu na jejím pracovišti, zajistí v součinnosti s touto osobou vybavení pracoviště pro bezpečný výkon práce. Práce mohou být zahájeny pouze tehdy, pokud je pracoviště náležitě zajištěno a vybaveno. Průběžnou kontrolu zajištění vhodného vybavení pracoviště a odpovídajícího

STEMON Holding s.r.o. Havlíčkovo nábřeží 2728/38, 702 00 Ostrava

Září 2024	Plán BOZP na staveništi	vydání	1
akce	Dům na ul. Masarykovo náměstí 27/16 – oprava havarijního stavu	strana	9

pracovního prostředí dělá stavbyvedoucí v koordinaci s koordinátorem BOZP. Objednatel má právo provádět namátkové kontroly pracovišť a případné nedostatky komunikuje prostřednictvím technického dozoru Objednatele směrem k zhotoviteli.

Všichni pracovníci všech zhotovitelů musí dodržovat požadavky kladené na bezpečnost a ochranu zdraví při práci, realizaci stavby, jimiž jsou:

- udržování pořádku a čistoty na staveništi,
- uspořádání staveniště podle příslušné dokumentace,
- umístění pracoviště, jeho dostupnost, stanovení komunikací nebo prostoru pro příchod a pohyb fyzických osob, výrobních a pracovních prostředků a zařízení,
- zajištění požadavků na manipulaci s materiálem,
- předcházení zdravotním rizikům při práci s břemeny,
- provádění kontroly před prvním použitím, během používání, při údržbě a pravidelném provádění kontrol strojů, technických zařízení, přístrojů a nářadí během používání s cílem odstranit nedostatky, které by mohly nepříznivě ovlivnit bezpečnost a ochranu zdraví,
- splnění požadavků na odbornou způsobilost fyzických osob konajících práce na staveništi,
- určení a úprava ploch pro uskladnění, zejména nebezpečných látek, přípravků a materiálů,
- splnění podmínek pro odstraňování a odvoz nebezpečných odpadů,
- uskladňování, manipulace, odstraňování a odvoz odpadu a zbytků materiálů,
- přizpůsobování času potřebného na jednotlivé práce nebo jejich etapy podle skutečného postupu prací,
- předcházení ohrožení života a zdraví fyzických osob, které se s vědomím zaměstnavatele mohou zdržovat na staveništi,
- zajištění spolupráce s jinými osobami,
- předcházení rizikům vzájemného působení činností prováděných na staveništi nebo v jeho těsné blízkosti,
- vedení evidence přítomnosti zaměstnanců a dalších fyzických osob na staveništi, které mu bylo předáno,
- přijetí odpovídajících opatření, pokud budou na staveništi vykonávány práce a činnosti vystavující zaměstnance ohrožení života nebo poškození zdraví,
- dodržování bližších minimálních požadavků na bezpečnost a ochranu zdraví při práci na staveništích stanovených prováděcím právním předpisem.

Září 2024	Plán BOZP na staveništi	vydání	1
akce	Dům na ul. Masarykovo náměstí 27/16 – oprava havarijního stavu	strana	10

Použití strojů a zařízení - na stavbě se budou používat jen stroje a zařízení, které svou konstrukcí, technickým stavem a provedením odpovídají předpisům k zajištění bezpečnosti práce a technických zařízení a jsou vybaveny pokyny pro obsluhu a údržbu s návodem k obsluze v českém jazyce. Při práci s těmito zařízeními je třeba dodržovat nařízení NV č. 591/2006 Sb. v platném znění a další právní předpisy vztahující se k BOZP. Činnost se strojním zařízením provádějí pouze kvalifikovaní pracovníci (s příslušným osvědčením) a s platnou zdravotní způsobilostí. Stroje lze používat pouze k účelům, pro které jsou technicky způsobilé v souladu s podmínkami stanovenými výrobcem a technickými normami. Objednatel má právo vyžádat si pro konkrétní technické zařízení doložení platných dokladů o provádění údržby, kontrol a revizí daného technického zařízení v souladu s legislativními, normativními a průvodní dokumentací stanovenými požadavky. Zhotovitele nemají povinnost mít danou dokumentaci přímo na stavbě, jsou však povinni doložit požadovanou dokumentaci do 24 hodin o vznesení požadavku zástupcem Objednatele formou zápisu do stavebního deníku.

Doprava materiálů – dopravu veškerého materiálu, který je potřebný k provedení nasmlouvaných prací na staveništi zajišťuje zhotovitel. Dopravu zajistí zhotovitel prostřednictvím vlastní dopravy, nebo si k tomu zajistí dopravce. Vykládání materiálu bude prováděno strojně a ruční manipulací podle typu a charakteru materiálu. Zhotovitel zodpovídá za vhodné nastavení procesu řízení dopravy materiálů, zodpovídá za to, že řidiči budou využívat odsouhlasené komunikace pro příjezd a odjezd na stavbu, stanovené prostory pro parkování a evidenci vstupu a pohybu řidičů v prostorech stavby.

Skladování - musí být řešeno tak, aby bylo umožněno bezpečné uskladnění, odebrání nebo doplnění materiálu bez jeho poškození, nebo aby nedošlo k ohrožení jeho sesunutím nebo pádem či přesunem. Za správné uložení materiálu na dopravním prostředku a jeho správnou přepravu od dodavatele na stavbu odpovídá dopravce. Za správný postup při manipulaci s materiálem, při nakládání a skládání z dopravního prostředku, příp. při manipulaci ve skladu, zodpovídá zaměstnavatelem pověřená osoba (zaměstnanec). Za správnou manipulaci s materiálem na stavbě zodpovídá montážní technik na dané stavbě. Za správné uskladnění ve skladu zodpovídá skladník nebo zaměstnavatelem pověřená osoba (zaměstnanec). Za správné použití materiálu na stavbě zodpovídá vedoucí pracovník (stavbyvedoucí, mistr, pověřená osoba). O příjmu materiálu do skladu nebo na stavbu se provede zápis do stavebního deníku, resp. do knihy příjmu materiálu.

Materiál bude skladován na určených místech – zařízení staveniště, bude trvale zabezpečeno.

Vybouraná a vytěžená hmota bude v pravidelných intervalech odvážena a likvidována dle zákona č. 185/2001 Sb.

Veškeré práce budou prováděny kvalifikovanými pracovníky a dle schválených technologických postupů. Zhotovitelé musí být schopni na vyžádání Objednatele doložit příslušnou odbornou kvalifikaci a zdravotní způsobilost.

Září 2024	Plán BOZP na staveništi	vydání	1
akce	Dům na ul. Masarykovo náměstí 27/16 – oprava havarijního stavu	strana	11

C.2.2 Zajištění osvětlení stavenišť a pracovišť

Není předmětem.

C.2.3 Stanovení ochranných a kontrolovaných pásem a opatření proti jejich poškození

Před zahájením výkopových a zemních prací bude provedeno vytýčení veškerých inženýrských sítí.

U inženýrských sítí, nacházející se v prostoru staveniště je nutné dodržet ochranná pásma, stanovená předpisy jejich správců.

Ochranná pásma elektrizační soustavy jsou stanovena zákonem č. 458/2000 Sb. § 46

Ochranným pásmem zařízení elektrizační soustavy je prostor v bezprostřední blízkosti tohoto zařízení určený k zajištění jeho spolehlivého provozu a k ochraně života, zdraví a majetku osob.

Ochranné pásmo nadzemního vedení je souvislý prostor vymezený svislými rovinami vedenými po obou stranách vedení ve vodorovné vzdálenosti měřené kolmo na vedení, která činí od krajního vodiče vedení na obě jeho strany

Ochranné pásmo podzemního vedení se vymezuje na obě strany od krajního kabelu.

Ochranná pásma činí:

NADZEMNÍ VEDENÍ	
u napětí nad 1 kV a do 35 kV včetně	
pro vodiče bez izolace	7,0 m
pro vodiče s izolací základní	2,0 m
pro závěsná kabelová vedení	1,0 m
u napětí nad 35 kV do 110 kV včetně	
pro vodiče bez izolace	12,0 m
pro vodiče s izolací základní	5,0 m
u napětí nad 110 kV do 220 kV včetně	15,0 m
u napětí nad 220 kV do 400 kV včetně	20,0 m
u napětí nad 400 kV	30,0 m
u závěsného kabelového vedení 110 kV	2,0 m
u zařízení vlastní telekomunikační sítě držitele licence	1,0 m
PODZEMNÍ VEDENÍ	
do 110 kV včetně a vedení řídicí, měřicí a zabezpečovací techniky	1,0 m
nad 110 kV	3,0 m

Září 2024	Plán BOZP na staveništi	vydání	1
akce	Dům na ul. Masarykovo náměstí 27/16 – oprava havarijního stavu	strana	12

a. Ochranná pásma plynárenských zařízení jsou určena zákonem č. 458/2000 Sb. § 68

Plynárenská zařízení jsou chráněna ochrannými pásmy k zajištění jejich bezpečného a spolehlivého provozu.

OCHRANNÁ PÁSMA - PLYNÁRENSKÁ ZAŘÍZENÍ	
u nízkotlakých (NTL) a středotlakých (STL) plynovodů a plynovodních přípojek, jimiž se rozvádí plyn v zastavěném území obce	1,0 m
u ostatních plynovodů a plynovodních přípojek	4,0 m
u technologických objektů	4,0 m

Ochranným pásmem se pro účely tohoto zákona rozumí souvislý prostor v bezprostřední blízkosti plynárenského zařízení vymezený svislými rovinami vedenými ve vodorovné vzdálenosti od jeho půdorysu.

Ochranná pásma výroben a rozvodů tepla určuje zákon č. 458/2000 Sb. § 87

Ochranná pásma vodovodních řadů a kanalizačních stok určuje zákon č. 274/2001 Sb. § 23

Ochranné pásmo veřejné komunikační sítě určuje zákon č. 127/2005 Sb. § 102

Ochranná pásma vodních zdrojů stanoví podle zákona č. 254/2001 Sb.

C.2.4 Řešení opatření při nebezpečí výbuchu nebo požáru

Příjezd hasičské techniky nebude stavbou omezen, šířka komunikace bude zachována v min. šířce 3,5m, zároveň průjezdný profil musí být dostatečný pro vozidla IZS.

Řešení opatření při nebezpečí výbuchu nebo požáru bude zhotovitel provádět dle předložených TP a rizik zhotovitele.

C.2.5 Zajištění komunikace na staveništi

Pohyb osob a strojů po místních komunikacích bude stanoven TP, veškerá opatření vychází ze stávajícího dopravního značení a PDZ.

Prozatímní rozvod elektřiny a vody – bude zajištěn zhotovitelem, budou použita podružná měření, staveništní rozvaděč bude řádně revidován a revizní zpráva bude založena v dokumentaci na stavbě.

Noční osvětlení není řešeno, v nočních hodinách nejsou prováděny stavební práce.

Září 2024	Plán BOZP na staveništi	vydání	1
akce	Dům na ul. Masarykovo náměstí 27/16 – oprava havarijního stavu	strana	13

C.2.6 Posouzení vnějších vlivů na stavbu

Při stavebních pracích bude kladen důraz na maximální omezení prašnosti a předcházení vzniku odpadů. Příjezd na staveniště bude z ul. Masarykovo náměstí, vstup do objektu bude přes podloubí k objektu.

C.2.7 Opatření vztahující se k umístění a řešení zařízení staveniště

Zařízení staveniště je řešeno na pozemcích dle Přílohy č.5. Veškeré vjezdy na staveniště jsou označeny a zabezpečeny.

Rizika týkající se činností/prací:

- Pohyb nepovolaných osob po staveništi
- Pohyb osob kolem staveniště
- Pohyb vozidel stavby po staveništi + přejezdy z veřejné komunikace
- Příjezd vozidel stavby na staveniště

Navržené postupy/opatření:

- Bude provedeno zabezpečení staveniště oplocením 1,8m
- Vstup na staveniště bude označen bezpečnostní značkou „Nepovolaným vstup zakázán“
- Vstup na staveniště je dovolen pouze osobám proškoleným z místních podmínek a plánu BOZP a se souhlasem stavbyvedoucího, nebo odpovědného zástupce.
- Každá osoba vstupující na staveniště musí být proškolená a musí používat OOPP (reflexní vestu/bundu, přilbu, obuv)
- Hranice staveniště je dána dle přílohy č.5
- Prostory pro skladování materiálu, vybouraného popř. vytěženého materiálu jsou označeny v příloze č.5
- Vjezd na staveniště je z místní komunikace
- Po celou dobu provádění prací musí být na staveništi zajištěn bezpečný stav pracovišť a dopravních komunikací

C.2.8 Postupy pro zemní práce

Není předmětem

Září 2024	Plán BOZP na staveništi	vydání	1
akce	Dům na ul. Masarykovo náměstí 27/16 – oprava havarijního stavu	strana	14

C.2.9 Způsob zajištění bezbariérového řešení na veřejných pozemcích, komunikacích a veřejných plochách, zajištění proti pádu osob do výkopu

Není předmětem

C.2.10 Postupy pro betonářské práce

Není předmětem

C.2.11 Postupy pro zednické práce

Budou provedeny drobné zednické úpravy související s montáží nových střešních konstrukcí a výměny schodišťových stupňů. Dále bude provedeno vyzdění zbouraného komínového tělesa a montáž komínových hlav. Vše bude provedeno v rozsahu dle PD.

Veškeré zednické práce budou prováděny v souladu s NV 591/2006 Sb., na základě zaslaných technologických postupů.

Při provádění zednických prací budou dodržovány tyto zásady:

- Stroje pro výrobu, zpracování a přepravu malty se na staveništi umísťují tak, aby při provozu nemohlo dojít k ohrožení fyzických osob.
- Materiál připravený pro zdění musí být uložen tak, aby pro práci zůstal volný pracovní prostor široký nejméně 0,6 m.
- K dopravě materiálu lze používat pomocné skluzové žlaby, pokud jsou umístěny a zabezpečeny tak, aby přepravou materiálu nemohlo dojít k ohrožení fyzických osob.
- Na právě vyzdívanou stěnu se nesmí vstupovat nebo ji jinak zatěžovat, a to ani při provádění kontroly svislosti zdiva a vázání rohů.
- Osazování konstrukcí, předmětů a technologických zařízení do zdiva musí být z hlediska stability zdiva řešeno v projektové dokumentaci, nejedná-li se o předměty malé hmotnosti, které stabilitu zdiva zjevně nemohou narušit. Osazené předměty musí být připevněny nebo ukotveny tak, aby se nemohly uvolnit ani posunout.
- na pracovištích a přístupových komunikacích, na nichž jsou fyzické osoby vykonávající zednické práce vystaveny nebezpečí pádu z výšky nebo do hloubky popřípadě nebezpečí propadnutí nedostatečně únosnou konstrukcí, zajistí zhotovitel dodržení bližších požadavků stanovených zvláštním právním předpisem.
- Vstupovat na osazené prefabrikované vodorovné nosné konstrukce se smí jen tehdy, jsou-li zabezpečeny proti uvolnění a sesunutí.

Zhotovitel stavebních prací ve výšce má za povinnost zajistit, aby zaměstnanec používající osobní ochranné pracovní prostředky proti pádu byl pro předpokládané činnosti vyškolen.

Září 2024	Plán BOZP na staveništi	vydání	1
akce	Dům na ul. Masarykovo náměstí 27/16 – oprava havarijního stavu	strana	15

Při provádění zednických prací ve výškách je zhotovitel povinen dodržovat následující ustanovení NV 362/2005 Sb.:

Zaměstnavatel přijímá technická a organizační opatření k zabránění pádu zaměstnanců z výšky nebo do hloubky, propadnutí nebo sklouznutí nebo k jejich bezpečnému zachycení (dále jen "ochrana proti pádu") a zajistí jejich provádění:

- na pracovištích a přístupových komunikacích nacházejících se v libovolné výšce nad vodou nebo nad látkami ohrožujícími v případě pádu život nebo zdraví osob například popálením, poleptáním, akutní otravou, zadušením,
- na všech ostatních pracovištích a přístupových komunikacích, pokud leží ve výšce nad 1,5 m nad okolní úrovní, případně pokud pod nimi volná hloubka přesahuje 1,5 m.

Ochranu proti pádu zajišťuje zaměstnavatel přednostně pomocí prostředků kolektivní ochrany, kterými jsou zejména technické konstrukce, například ochranná zábradlí a ohrazení, poklopy, záchytná lešení, ohrazení nebo sítě a dočasné stavební konstrukce, například lešení nebo pracovní plošiny. Prostředky osobní ochrany, kterými jsou osobní ochranné pracovní prostředky proti pádu, se použijí v případě, kdy povaha práce vylučuje použití prostředků kolektivní ochrany nebo není-li použití prostředků kolektivní ochrany s ohledem na povahu, předpokládaný rozsah a dobu trvání práce a počet dotčených zaměstnanců účelné nebo s ohledem na bezpečnost zaměstnance dostatečné.

Zaměstnavatel zajistí, aby otvory v podlaze a terénní prohlubně, jejichž půdorysné rozměry ve všech směrech přesahují 0,25 m, byly bezprostředně po jejich vzniku zakryty poklopy o odpovídající únosnosti zajištěnými proti posunutí nebo aby volné okraje otvorů byly zajištěny technickým prostředkem ochrany proti pádu, například zábradlím nebo ohrazením. Zajištěny proti vypadnutí osob nemusí být otvory ve stěnách, jejichž dolní okraj je výše než 1,1 m nad podlahou, a otvory ve stěnách o šířce menší než 0,3 m a výšce menší než 0,75 m.

Zaměstnavatel zajistí, aby na všech plochách, které nezaručují, že jsou při zatížení osobami včetně nářadí, pracovních pomůcek a materiálu bezpečné proti prolomení, případně na nichž toto zatížení není vhodně rozloženo technickou konstrukcí (pracovní, popř. přístupová podlaha apod.), bylo provedeno zajištění proti propadnutí. Ke zvyšování místa práce nebo k výstupu není dovoleno používat nestabilní předměty a předměty určené k jinému použití (vědra, sudy, židle, stoly apod.).

Práce ve výškách nesmí být prováděna, jestliže nepříznivá povětrnostní situace, s ohledem na použitou ochranu proti pádu, může ohrozit bezpečnost a zdraví zaměstnanců.

Při práci ve výškách a nad volnou hloubkou vykonávané osamoceně nebo samostatně musí být zaměstnanec seznámen s pravidly pro dorozumívání mezi zaměstnanci na pracovišti nebo pro dorozumívání s vedoucím zaměstnancem. Zaměstnanec vykonávající práci uvedenou ve větě první musí být poučen o povinnosti přerušit práci, pokud v ní nemůže pokračovat bezpečným způsobem, a o přerušení práce musí neprodleně informovat vedoucího zaměstnance, popřípadě zaměstnavatele.

Září 2024	Plán BOZP na staveništi	vydání	1
akce	Dům na ul. Masarykovo náměstí 27/16 – oprava havarijního stavu	strana	16

C.2.12 Postupy pro montážní práce

Bude provedena montáž nových schodišťových stupňů, výměna poškozených nosných konstrukcí krovů, montáž nové střešní konstrukce vše v rozsahu dle PD (mykologický a statický posudek), montáž světlíku, střešních výlezů, montáž zateplení podlahy půdy společně s pochozí lávkou, montáž komínových hlavic.

Veškeré montážní práce budou prováděny v rozsahu dle PD.

Montážní práce budou probíhat v souladu s TP zaslanými 8 dnů před zahájením prací zhotovitelem. Dále bude postupováno v souladu s NV 591/2006 Sb..

Při provádění montážních prací budou dodržovány tyto zásady:

- Montážní práce smí být zahájeny pouze po náležitém převzetí montážního pracoviště fyzickou osobou určenou křížením montážních prací a odpovědnou za jejich provádění. O předání montážního pracoviště se vyhotoví písemný záznam. Zhotovitel montážních prací zajistí, aby montážní pracoviště umožňovalo bezpečné provádění montážních prací bez ohrožení fyzických osob a konstrukcí a splňovalo požadavky stanovené v příloze č. 1 k tomuto nařízení.
- Fyzické osoby provádějící montáž při ní používají montážní a bezpečnostní pomůcky a přípravky stanovené v technologickém postupu.
- Montážní a bezpečnostní přípravky, sloužící k zajištění bezpečnosti fyzických osob při montáži, zejména při práci ve výšce, je nutno upevnit k dílcům ještě před jejich vyzdvižením k osazení, nevylučuje-li to technologický postup montáže.
- Zvolené vázací prostředky musí umožnit zavěšení dílce podle průvodní dokumentace výrobce.
- Způsob a místo upevnění stejně jako seřízení vázacích prostředků musí být voleno tak, aby upevnění i uvolnění vázacích prostředků mohlo být provedeno bezpečně.
- Pro přístup na montážní pracoviště a pro zřízení bezpečné pracovní podlahy se využívají trvalé konstrukce, které jsou současně s postupem montáže do stavby zabudovávány, jako jsou schodiště nebo stropní panely. Podmínky stanoví technologický postup montáže.
- Při odebírání dílců ze skládky nebo z dopravního prostředku musí být zajištěno bezpečné skladování zbývajících dílců podle části 1. této přílohy.
- Zdvihání a přemísťování zavěšených břemen nebo přemístění pomocí pojízdných zařízení se provádí v souladu s bližšími požadavky zvláštního právního předpisu. Je zakázáno zdvihát nebo přemísťovat břemena zasypaná, upevněná, přimrzlá, přilnulá nebo jiným způsobem znemožňující stanovení síly potřebné k jejich zdvihnutí, pokud není zajištěno, že nebude překročena nosnost použitého zařízení.
- Během zdvihání a přemísťování dílce se fyzické osoby zdržují v bezpečné vzdálenosti. Teprve po ustálení dílce nad místem montáže mohou z bezpečné plošiny nebo podlahy provádět jeho osazení a zajištění proti vychýlení. Dílec se odvěšuje od závěsu zdvihacího prostředku teprve po tomto zajištění.

Září 2024	Plán BOZP na staveništi	vydání	1
akce	Dům na ul. Masarykovo náměstí 27/16 – oprava havarijního stavu	strana	17

Zhotovitel stavebních prací ve výšce má za povinnost zajistit, aby zaměstnanec používající osobní ochranné pracovní prostředky proti pádu byl pro předpokládané činnosti vyškolen.

Při provádění montážních prací ve výškách je zhotovitel povinen dodržovat následující ustanovení NV 362/2005 Sb.:

Zaměstnavatel přijímá technická a organizační opatření k zabránění pádu zaměstnanců z výšky nebo do hloubky, propadnutí nebo sklouznutí nebo k jejich bezpečnému zachycení (dále jen "ochrana proti pádu") a zajistí jejich provádění:

- na pracovištích a přístupových komunikacích nacházejících se v libovolné výšce nad vodou nebo nad látkami ohrožujícími v případě pádu život nebo zdraví osob například popálením, poleptáním, akutní otravou, zadušením,
- na všech ostatních pracovištích a přístupových komunikacích, pokud leží ve výšce nad 1,5 m nad okolní úrovní, případně pokud pod nimi volná hloubka přesahuje 1,5 m.

Ochranu proti pádu zajišťuje zaměstnavatel přednostně pomocí prostředků kolektivní ochrany, kterými jsou zejména technické konstrukce, například ochranná zábradlí a ohrazení, poklopy, záchytná lešení, ohrazení nebo sítě a dočasné stavební konstrukce, například lešení nebo pracovní plošiny. Prostředky osobní ochrany, kterými jsou osobní ochranné pracovní prostředky proti pádu, se použijí v případě, kdy povaha práce vylučuje použití prostředků kolektivní ochrany nebo není-li použití prostředků kolektivní ochrany s ohledem na povahu, předpokládaný rozsah a dobu trvání práce a počet dotčených zaměstnanců účelné nebo s ohledem na bezpečnost zaměstnance dostatečné.

Zaměstnavatel zajistí, aby otvory v podlaze a terénní prohlubně, jejichž půdorysné rozměry ve všech směrech přesahují 0,25 m, byly bezprostředně po jejich vzniku zakryty poklopy o odpovídající únosnosti zajištěnými proti posunutí nebo aby volné okraje otvorů byly zajištěny technickým prostředkem ochrany proti pádu, například zábradlím nebo ohrazením. Zajištěny proti vypadnutí osob nemusí být otvory ve stěnách, jejichž dolní okraj je výše než 1,1 m nad podlahou, a otvory ve stěnách o šířce menší než 0,3 m a výšce menší než 0,75 m.

Zaměstnavatel zajistí, aby na všech plochách, které nezaručují, že jsou při zatížení osobami včetně nářadí, pracovních pomůcek a materiálu bezpečné proti prolomení, případně na nichž toto zatížení není vhodně rozloženo technickou konstrukcí (pracovní, popř. přístupová podlaha apod.), bylo provedeno zajištění proti propadnutí. Ke zvyšování místa práce nebo k výstupu není dovoleno používat nestabilní předměty a předměty určené k jinému použití (vědra, sudy, židle, stoly apod.).

Práce ve výškách nesmí být prováděna, jestliže nepříznivá povětrnostní situace, s ohledem na použitou ochranu proti pádu, může ohrozit bezpečnost a zdraví zaměstnanců.

Při práci ve výškách a nad volnou hloubkou vykonávané osamoceně nebo samostatně musí být zaměstnanec seznámen s pravidly pro dorozumívání mezi zaměstnanci na pracovišti nebo pro dorozumívání s vedoucím zaměstnancem. Zaměstnanec vykonávající práci uvedenou ve větě první musí být poučen o povinnosti přerušit práci, pokud v ní nemůže pokračovat bezpečným způsobem, a o přerušení práce musí neprodleně informovat vedoucího zaměstnance, popřípadě zaměstnavatele.

Září 2024	Plán BOZP na staveništi	vydání	1
akce	Dům na ul. Masarykovo náměstí 27/16 – oprava havarijního stavu	strana	18

Montážní a zednické práce budou vykonávány dle NV 591/2006 Sb., Příloha 3, bod X,XI., všechny práce budou prováděny kvalifikovanými pracovníky a dle schválených technologických postupů.

Použité pomůcky:

- Lešení, dočasné technické konstrukce
- žebříky – výsuvné hliníkové
- ruční nářadí
- montážní klíče
- elektrické nářadí
- elektrické rozbrušovací a řezací nářadí

Ochranné konstrukce a zábrany - při práci ve výškách a nad volnou hloubkou budou použita patřičná technická zařízení, která zabráňují pádu osob z výšky nebo do hloubky. Požadavky a způsob bezpečné práce stanovuje technologický postup, vše v souladu s NV 362/2005 Sb.

OOPP - všichni pracovníci na staveništi musí mít platná proškolení na vykonávaný předmět činnosti a lékařské prohlídky (kontroluje koordinátor BOZP a vedoucí zaměstnanec – stavbyvedoucí).

Pracovníci budou vybaveni těmito osobními ochrannými pomůckami:

- a) pracovní oděv,
- b) pracovní ochrannou obuví dle charakteru rizik vykonávaných činností min. kategorie O1
- c) pracovní ochranou přilbou, stavba zajistí dostupnost několika erárních přileb u vstupu na pracoviště
- d) ochranné pracovní rukavice,
- e) reflexní vestou,

Pracovníci objednatele a ostatních subjektů v rámci výkonu kontrol na pracovišti budou vybaveni těmito osobními ochrannými pomůckami:

- f) pevná obuv s uzavřenou špicí a patou
- g) pracovní ochranou přilbou, stavba zajistí dostupnost několika erárních přileb u vstupu na pracoviště
- h) reflexní vestou,
- i)

Odpady - všichni zúčastnění pracovníci musí nakládat s odpady, vznikajícími při stavební činnosti, v souladu se zákonem č. 185/2001 Sb., o odpadech. Stavbyvedoucí odpovídá za dodržování a kontrolu dodržování platné legislativy.

Září 2024	Plán BOZP na staveništi	vydání	1
akce	Dům na ul. Masarykovo náměstí 27/16 – oprava havarijního stavu	strana	19

Vymezení ohroženého prostoru – bude postupováno v souladu s NV 362/2005 Sb., Příloha oddíl V., bod 3 a to:

„Ohrožený prostor musí mít šířku od volného okraje pracoviště nejméně

- a) 1,5 m při práci ve výšce od 3 m do 10 m,
- b) 2 m při práci ve výšce nad 10 m do 20 m,
- c) 2,5 m při práci ve výšce nad 20 m do 30 m,
- d) 1/10 výšky objektu při práci ve výšce nad 30 m.“

Při provádění prací na střeše bude ohrožený prostor zajištěn min. bezpečnostní páskou a dále pracovníkem, který případně vyloučí provoz.

Veškeré stavební práce a montáže budou prováděny odbornou firmou, dle PD a technologických postupů.

C.2.13 Postupy pro bourací a rekonstrukční práce

Budou provedeny tyto bourací práce:

- Odstranění poškozených schodišťových stupňů
- Demontáž stávající střešní krytiny, včetně klempířských prvků
- Odstranění záklopu, včetně krokví
- Demontáž komínového tělesa
- Demontáž poškozených nosných prvků (pozednic), které se budou nahrazovat novými prvky

Veškeré bourací práce budou prováděny v rozsahu dle PD.

Bourací práce nesmí být zahájeny, pokud k tomu nebyl osobou určenou zhotovitelem vydán písemný příkaz.

Bourání bude probíhat ručně, bouraný materiál bude pravidelně odvážen na skládku.

Bourací práce budou probíhat v souladu s TP zaslanými 8 dnů před zahájením prací zhotovitelem. Dále bude postupováno v souladu s NV 591/2006 Sb..

Bude provedeno zabezpečení proti vstupu do prostoru staveniště, kde budou probíhat bourací práce.

Září 2024	Plán BOZP na staveništi	vydání	1
akce	Dům na ul. Masarykovo náměstí 27/16 – oprava havarijního stavu	strana	20

C.2.14 Řešení montáže stropů

Není předmětem

C.2.15 Postupy pro práci ve výškách

Při provádění montážních prací budou používány zdvihací zařízení a technické konstrukce. Tyto budou používány v souladu s NV 362/2005 Sb.. Před zahájení prací na technických konstrukcích a před zahájením prací s pomocí zdvihacích zařízení a jeřábů, bude KBOZP zaslán protokol o montáži, systém bezpečné práce. Technické konstrukce budou pravidelně kontrolovány a revidovány.

Zhotovitel stavebních prací ve výšce má za povinnost zajistit, aby zaměstnanec používající osobní ochranné pracovní prostředky proti pádu byl pro předpokládané činnosti vyškolen.

Při provádění montážních prací ve výškách je zhotovitel povinen dodržovat následující ustanovení NV 362/2005 Sb.:

Zaměstnavatel přijímá technická a organizační opatření k zabránění pádu zaměstnanců z výšky nebo do hloubky, propadnutí nebo sklouznutí nebo k jejich bezpečnému zachycení (dále jen "ochrana proti pádu") a zajistí jejich provádění:

- na pracovištích a přístupových komunikacích nacházejících se v libovolné výšce nad vodou nebo nad látkami ohrožujícími v případě pádu život nebo zdraví osob například popálením, poleptáním, akutní otravou, zadušením,
- na všech ostatních pracovištích a přístupových komunikacích, pokud leží ve výšce nad 1,5 m nad okolní úrovní, případně pokud pod nimi volná hloubka přesahuje 1,5 m.

Ochranu proti pádu zajišťuje zaměstnavatel přednostně pomocí prostředků kolektivní ochrany, kterými jsou zejména technické konstrukce, například ochranná zábradlí a ohrazení, poklapy, zachytná lešení, ohrazení nebo sítě a dočasné stavební konstrukce, například lešení nebo pracovní plošiny. Prostředky osobní ochrany, kterými jsou osobní ochranné pracovní prostředky proti pádu, se použijí v případě, kdy povaha práce vylučuje použití prostředků kolektivní ochrany nebo není-li použití prostředků kolektivní ochrany s ohledem na povahu, předpokládaný rozsah a dobu trvání práce a počet dotčených zaměstnanců účelné nebo s ohledem na bezpečnost zaměstnance dostatečné.

Zaměstnavatel zajistí, aby otvory v podlaze a terénní prohlubně, jejichž půdorysné rozměry ve všech směrech přesahují 0,25 m, byly bezprostředně po jejich vzniku zakryty poklapy o odpovídající únosnosti zajištěnými proti posunutí nebo aby volné okraje otvorů byly zajištěny technickým prostředkem ochrany proti pádu, například zábradlím nebo ohrazením. Zajištěny proti vypadnutí osob nemusí být otvory ve stěnách, jejichž dolní okraj je výše než 1,1 m nad podlahou, a otvory ve stěnách o šířce menší než 0,3 m a výšce menší než 0,75 m.

Září 2024	Plán BOZP na staveništi	vydání	1
akce	Dům na ul. Masarykovo náměstí 27/16 – oprava havarijního stavu	strana	21

Zaměstnavatel zajistí, aby na všech plochách, které nezaručují, že jsou při zatížení osobami včetně náradí, pracovních pomůcek a materiálu bezpečné proti prolomení, případně na nichž toto zatížení není vhodně rozloženo technickou konstrukcí (pracovní, popř. přístupová podlaha apod.), bylo provedeno zajištění proti propadnutí. Ke zvyšování místa práce nebo k výstupu není dovoleno používat nestabilní předměty a předměty určené k jinému použití (vědra, sudy, židle, stoly apod.).

Práce ve výškách nesmí být prováděna, jestliže nepříznivá povětrnostní situace, s ohledem na použitou ochranu proti pádu, může ohrozit bezpečnost a zdraví zaměstnanců.

Při práci ve výškách a nad volnou hloubkou vykonávané osamoceně nebo samostatně musí být zaměstnanec seznámen s pravidly pro dorozumívání mezi zaměstnanci na pracovišti nebo pro dorozumívání s vedoucím zaměstnancem. Zaměstnanec vykonávající práci uvedenou ve větě první musí být poučen o povinnosti přerušit práci, pokud v ní nemůže pokračovat bezpečným způsobem, a o přerušení práce musí neprodleně informovat vedoucího zaměstnance, popřípadě zaměstnavatele.

C.2.16 Zajištění dalších požadavků na bezpečnost práce

Při přemísťování se po staveništi, budou řidiči dbát značení, pokynů a signálů ostatních osob.

C.2.17 Postupy řešící jednotlivé práce a činnosti a stanovící opatření pro prolínání a souběh jednotlivých prací

Postupy řešící jednotlivé práce a činnosti jsou součástí Harmonogramu stavby. Všechny jeho aktualizace budou rovněž aktualizace Plánu BOZP.

C.2.18 Tunelářské a podzemní práce

Není předmětem.

C.2.19 Dokončovací práce

Bude provedeno vyčištění objektu po dokončení prací, včetně komunikací a bezprostřední blízkosti objektu. Při provádění dokončovacích prací bude postupováno v souladu s TP zaslanými 8 dnů před zahájením prací zhotovitelem. Dále bude postupováno v souladu s NV 591/2006 Sb..

C.2.20 Specifická opatření

Není předmětem

Září 2024	Plán BOZP na staveništi	vydání	1
akce	Dům na ul. Masarykovo náměstí 27/16 – oprava havarijního stavu	strana	22

C.2.21 Konzultace s orgány

Není předmětem

C.2.22 Toxické látky a chemikálie

Není předmětem

D) Další ustanovení plánu BOZP

Nasazení pracovníků: 5 - 20 pracovníků denně: 7 - 18 hod, v nutných případech i jiné dle výluk a okolností.

Opatření při práci za mimořádných podmínek - všechny mimořádné případy budou řešeny ve spolupráci se stavbyvedoucím, který má právo rozhodovat a přijímat opatření.

E) Plán kontrol

Pro plnění opatření a dodržování podmínek BOZP budou prováděny kontroly zajišťování BOZP na staveništi. Denní kontrolu na staveništi provádí stavbyvedoucí, zjištěné skutečnosti zapisuje do stavebního deníku, pokud zjistí nedostatky, uvede do SD i termíny odstranění a odpovědné osoby a následně informuje koordinátora BOZP. Koordinátor BOZP bude provádět dle potřeby prohlídky se samostatnými zápisy koordinátora BOZP do SD nebo elektronicky.

F) Závěr

Plán a přijatá opatření byla zpracována na základě projektové dokumentace a informací známých ke dni vydání tohoto dokumentu.

Plán je nutné aktualizovat v případě změny projektové dokumentace, při nových poznatcích v průběhu plánování popř. provádění stavebních činností jednotlivých zhotovitelů na staveništi, aktualizaci stanovených pracovních a technologických postupů, změně legislativních a jiných požadavků, upřesňujících informací od hlavního zhotovitele apod.

Září 2024	Plán BOZP na staveništi	vydání	1
akce	Dům na ul. Masarykovo náměstí 27/16 – oprava havarijního stavu	strana	23

G) Přílohy

Příloha č.1- Zápis o předání a převzetí pracoviště

Příloha č.2 - Plán pro mimořádné události

Příloha č.3 - Poplachové směrnice

Příloha č.4 - Vstupní školení presenční listina

Příloha č.5 - Výkres situace

Příloha č.6 – Rizika – dodá zhotovitel před zahájením realizace

Příloha č.7 – Technologické postupy - dodá zhotovitel před zahájením realizace

Příloha č.8 – HMG - dodá zhotovitel před zahájením realizace

H) Související předpisy - legislativa

Zákon číslo	
88/2016 Sb.	kterým se mění zákon č. 309/2006 Sb., kterým se upravují další požadavky bezpečnosti a ochrany zdraví při práci v pracovněprávních vztazích a o zajištění bezpečnosti a ochrany zdraví při činnosti nebo poskytování služeb mimo pracovněprávní vztahy (zákon o zajištění dalších podmínek bezpečnosti a ochrany zdraví při práci), ve znění pozdějších předpisů, zákon č. 251/2005 Sb., o inspekci práce, ve znění pozdějších předpisů, zákon č. 455/1991 Sb., o živnostenském podnikání (živnostenský zákon), ve znění pozdějších předpisů, a zákon č. 435/2004 Sb., o zaměstnanosti, ve znění pozdějších předpisů
262/2006 Sb.	Zákoník práce
309/2006 Sb.	o zajištění dalších podmínek bezpečnosti a ochrany zdraví při práci
251/2005 Sb.	o inspekci práce
174/1968 Sb.	o státním odborném dozoru nad bezpečností práce
266/1964 Sb.	o dráhách
255/2012 Sb.	o kontrole (kontrolní řád) nabyt účinnosti dnem 1. 1. 2014
500/2004 Sb.	správní řád
65/2017 Sb.	o ochraně zdraví před škodlivými účinky návykových látek
361/2000 Sb.	o provozu na pozemních komunikacích a o změně některých zákonů
224/2015 sb.	o prevenci závažných havárií způsobených vybranými nebezpečnými chemickými látkami nebo chemickými směsmi a o změně zákona č. 634/2004 Sb., o správních poplatcích, ve znění pozdějších předpisů
102/2001 Sb.	o bezpečnosti výrobků
133/1985 Sb.	o požární ochraně
NV číslo	
378/2001 Sb.	kterým se stanoví bližší požadavky na bezpečný provoz a používání strojů, technických zařízení, přístrojů a nářadí (v platném znění)
201/2010 Sb.	o způsobu evidence úrazů, hlášení a zasílání záznamu o úrazu (v platném znění)
495/2001 Sb.	kterým se stanoví rozsah a bližší podmínky poskytování osobních ochranných pracovních prostředků, mycích, čistících a desinfekčních prostředků (v platném znění)
375/2017 Sb.	o vzhledu, umístění a provedení bezpečnostních značek a značení a zavedení signálů (v platném znění)

Září 2024	Plán BOZP na staveništi	vydání	1
akce	Dům na ul. Masarykovo náměstí 27/16 – oprava havarijního stavu	strana	24

168/2002 Sb.	kterým se stanoví způsob organizace práce a pracovních postupů, které je zaměstnavatel povinen zajistit při provozování dopravy dopravními prostředky (v platném znění)
101/2005 Sb.	o podrobnějších požadavcích na pracoviště a pracovní prostředí (v platném znění)
362/2005 Sb.	o bližších požadavcích na bezpečnost a ochranu zdraví při práci na pracovištích s nebezpečím pádu z výšky nebo do hloubky (v platném znění)
591/2006 Sb.	o bližších minimálních požadavcích na bezpečnost a ochranu zdraví při práci na staveništích (v platném znění)
361/2007 Sb.	kterým se stanoví podmínky ochrany zdraví při práci (v platném znění)
21/2003 Sb.	o zrušení některých nařízení vlády v oblasti technických požadavků na výrobky (v platném znění)
28/2002 Sb.	kterým se stanoví způsob organizace práce a pracovních postupů, které je zaměstnavatel povinen zajistit při práci v lese a na pracovištích obdobného charakteru (v platném znění)

Vyhláška číslo	
268/2009 Sb.	o technických požadavcích na stavby (v platném znění)
50/1978 Sb.	o odborné způsobilosti v elektrotechnice (v platném znění)
19/1979 Sb.	kterou se určují vyhrazená zdvihací zařízení a stanoví některé podmínky k zajištění jejich bezpečnosti (v platném znění)
48/1982 Sb.	kterou se stanoví základní požadavky k zajištění bezpečnosti práce a technických zařízení (v platném znění)
104/1997 Sb.	kterou se provádí zákon o pozemních komunikacích (v platném znění)
294/2015 Sb.	kterou se provádějí pravidla provozu na pozemních komunikacích (v platném znění)
428/2001 Sb.	kterou se provádí zákon č. 274/2001 Sb. o vodovodech a kanalizacích (v platném znění)
16/2016 Sb.	o podmínkách připojení k elektrizační soustavě (v platném znění)
118/2016 Sb.	o posuzování shody elektrických zařízení určených pro používání v určitých mezích napětí při jejich dodávání na trh (v platném znění)
268/2009 Sb.	o technických požadavcích na stavby (v platném znění)
173/1995 Sb.,	kterou se vydává dopravní řád drah (v platném znění)
177/1995 Sb.	kterou se vydává stavební a technický řád drah (v platném znění)
499/2006 Sb.	o dokumentaci staveb (v platném znění)
180/2015 Sb.	o pracích a pracovištích, které jsou zakázány těhotným zaměstnankyním, zaměstnankyním, které kojí, a zaměstnankyním-matkám do konce devátého měsíce po porodu, o pracích a pracovištích, které jsou zakázány mladistvým zaměstnancům, a o podmínkách, za nichž mohou mladiství zaměstnanci výjimečně tyto práce konat z důvodu přípravy na povolání (vyhláška o zakázaných pracích a pracovištích), (v platném znění)
101/1995 Sb.	kterou se vydává Řád pro zdravotní a odbornou způsobilost osob při provozování dráhy a drážní dopravy (v platném znění)
79/2013 Sb.	o provedení některých ustanovení zákona č. 373/2011 Sb., o specifických zdravotních službách, (vyhláška o pracovně lékařských službách a některých druzích posudkové péče) (v platném znění)

Září 2024	Plán BOZP na staveništi	vydání	1
akce	Dům na ul. Masarykovo náměstí 27/16 – oprava havarijního stavu	strana	25

Já níže podepsaný svým podpisem stvrzuji, že jsem se seznámil s obsahem plánu BOZP, že mu rozumím, a že svou práci budu vykonávat v souladu s pokyny výše uvedenými.

jméno a příjmení	společnost (zaměstnavatel)	Datum	podpis

Září 2024	Plán BOZP na staveništi	vydání	1
akce	Dům na ul. Masarykovo náměstí 27/16 – oprava havarijního stavu	strana	26

jméno a příjmení	společnost (zaměstnavatel)	Datum	podpis